

## PROGRAM PRAC KONSERWATORSKICH

Kamiennego wystroju architektoniczno-rzeźbiarskiego oraz malowideł  
ściennych elewacji zewnętrznych kościoła  
p.w. Nawiedzenia N.M.P. OO. Franciszkanów w Pińczowie



Inwestor: Zakon Braci Mniejszych (OFM) Klasztor Franciszkanów – Reformatów  
28 – 400 Pińczów, ul. Klasztorna 28

Autorzy opr: mgr sztuki Paweł Sobczyński  
dyplomowany konserwator dzieł sztuki  
nr dyplomu 7436 WKiRDS ASP w Warszawie

**mgr sztuki Paweł Sobczyński**  
uprawnienia do kierowania i nadzorowania  
prac konserwatorsko-restauratorskich  
w obiektach wpisanych do rejestru zabytków  
nr uprawnień 7436 WKiRDS ASP w Warszawie

*Sobczyński*

Pińczów, 16 października 2024

WOJEWÓDZKI URZĄD  
OCHRONY ZABYTKÓW  
w KIELCACH  
ul. Ignacego Paderewskiego 34 A  
25-502 Kielce, tel. 41 330 18 00

Załącznik nr 2 do decyzji 601A  
Świętokrzyskiego Wojewódzkiego  
Konserwatora Zabytków w Kielcach

dnia 12.11.2024  
Znak ZN.A.B.5442.333.2024

Z up. Świętokrzyskiego Wojewódzkiego  
Konserwatora Zabytków w Kielcach

*Anna Adamczyk*  
Kierownik

Wydziału Zabytków Nieruchomych,  
Założeń Rezydencjonalnych i Zieleni

## PROGRAM PRAC KONSERWATORSKICH

Kamiennego wystroju architektoniczno-rzeźbiarskiego oraz malowideł  
ściennych elewacji zewnętrznych kościoła  
p.w. Nawiedzenia N.M.P. OO. Franciszkanów w Pińczowie



Inwestor: Zakon Braci Mniejszych (OFM) Klasztor Franciszkanów – Reformatów  
28 – 400 Pińczów, ul. Klasztorna 28

Autorzy opr: mgr sztuki Paweł Sobczyński  
dyplomowany konserwator dzieł sztuki  
nr dyplomu 7436 WKiRDS ASP w Warszawie

**mgr sztuki Paweł Sobczyński**  
uprawnienia do kierowania i nadzorowania  
prac konserwatorsko-restauratorskich  
w obiektach wpisanych do rejestru zabytków  
nr uprawnień 7436 WKiRDS ASP w Warszawie

*Sobczyński*

Pińczów, 16 października 2024

**SPIS ZAWARTOŚCI OPRACOWANIA:**

1	CEL I ZAKRES OPRACOWANIA	3
2	PODSTAWOWE DANE OBIEKTU	3
3	STAN ZACHOWANIA I PRZYCZYNY ZNISZCZEŃ OBIEKTÓW	7
3.1	Stan zachowania i przyczyny zniszczeń przedstawień rzeźbiarskich elewacji frontowej	7
3.2	Stan zachowania i przyczyny zniszczeń detalu architektoniczno-rzeźbiarskiego	9
3.3	Stan zachowania i przyczyny zniszczeń malowideł ściennych kruchty i fasady świątyni	14
4	PROGRAM PRAC KONSERWATORSKICH	16
4.1	WNIOSKI I ZAŁOŻENIA KONSERWATORSKIE	16
4.2	PROPONOWANE POSTĘPOWANIE KONSERWATORSKIE	18
4.2.1	Proponowane postępowanie konserwatorskie dotyczące kamiennych rzeźb	18
4.2.2	Proponowane postępowanie konserwatorskie dotyczące kamiennego wystroju architektoniczno - rzeźbiarskiego	19
4.2.3	Proponowane postępowanie konserwatorskie dotyczące malowideł ściennych kruchty i fasady.	20

## 1. CEL I ZAKRES OPRACOWANIA

Przedmiotem niniejszego opracowania jest program prac konserwatorskich kamiennego wystroju architektoniczno-rzeźbiarskiego oraz malowideł ściennych elewacji zewnętrznych kościoła Nawiedzenia N.M.P. OO. Franciszkanów w Pińczowie. XVII wieczne elementy kamienne takie jak rzeźby, płaskorzeźbione detale, gzymsy, okładziny oraz zachowane dekoracje malarskie charakteryzuje zły stan zachowania, który obliguje do podjęcia działań konserwatorskich w celu zabezpieczenia cennej substancji historycznej.

Opracowanie zawiera część opisową, w której uwzględniono podstawowe dane o zabytku oraz analizę aktualnego stanu zachowania elementów kamiennych i malowideł w odniesieniu do przeprowadzonych w październiku 2024 roku oględzin konserwatorskich. W dalszej części opracowania sformułowano wnioski i założenia konserwatorskie, a także przedstawiono propozycje rozwiązań technologicznych.

W części fotograficznej zgromadzono dokumentację ilustrującą stan istniejący i specyfikę zniszczeń poszczególnych elementów.

## 2. PODSTAWOWE DANE OBIEKTU

Pierwszy kościół pw. NMP w tym miejscu miał rzekomo rozpocząć budować w 1577 r. bp krakowski Piotr Myszkowski. Ustalenia te nie korespondują z faktami, bowiem zakupił on Pińczów w 1586 r. od kalwinistów Jana i Andrzeja Oleśnickich, którzy z powodów religijnych na pewno nie wzniesliby świątyni katolickiej. Wydaje się zatem, iż ww. prace najwcześniej rozpoczęto ok. 1587 roku. W 1592 r. na otaczającym budowlę terenie Zygmunt Myszkowski (późniejszy marszałek wielki koronny) lokował przy Pińczowie nowe miasto-Mirów. Dla podniesienia jego prestiżu w 1608 r. sprowadził reformatów, którzy na istniejących fundamentach wystawili drewnianą kaplicę. Zakonnicy ci stali się źródłem niepokojów, dlatego w 1610 r. nuncjusz Franceso Simonetta nakazał im opuszczenie Polski. Po 1621 r. Jan Ferdynand Myszkowski (zm. 1647) dokończył budowę okazałej dwuwieżowej świątyni, ale prace nad jej wystrojem miały trwać, aż do poł. lat 60. XVII wieku. Planował on powołać przy niej kolegiatę, z czego po protestach pińczowskich paulinów w 1640 r. zrezygnował. Najpewniej on również umieścił w kościele obraz Matki Bożej, zw. Mirowską, który bardzo szybko zasłynął łaskami, dlatego w 1647 r. powołano przy nim prebendę. Kult ten rozwija się na tyle dynamicznie, iż postanowiono osadzić przy kościele zakonników. W 1683 r. z fundacji Stanisława Kazimierza Myszkowskiego objęli go reformaci (pełnoprawnym klasztorem tego zgromadzenia pińczowska placówka została w 1689 r.). W 1684 r. z ich

inicjatywy obniżono wieżę, ograniczono dekorację wnętrza i szczytów fasady, po to aby dostosować budowlę do wymogów swej ascetycznej reguły. Tegoż roku, po śmierci fundatora, jego brat Józef Władysław Myszkowski na pozyskanym od mieszczan terenie wznosił tymczasowy drewniany klasztor, a także sfinansował plany zabudowań murowanych. Te rozpoczęto wznosić w 1685 r. z fundacji małżeństwa Stefana i Teresy z Myszkowskich Bidzińskich. Ich budowa trwała długo (z powodu błędów konstrukcyjnych muratora rodem z Węgier), bowiem ukończona została w 1706 roku. Według o. Adama Błachuta, w latach 1696-99 i 1702-3 prowadził ją o. Modest Słostowski. W trakcie tych prac w 1688 r. konsekrowano kościół, a w 1701 r. dobudowano do jego fasady kruchtę. W 1738 r. uszkodził go pożar, a w latach 1738-40 wystawiono wokół niego kapliczki z Drogą Krzyżową.

Na przeł. 1914/1915 założenie to zostało uszkodzone na skutek działań wojennych. Po 1918 r. świątynię odbudował ks. Karol Wójcik. Reformaci ponownie sprowadzeni zostali do Pińczowa w 1928 r., ale objęli oni tylko część klasztoru (w drugiej był szpital). Po 1933 r. odnowili należące do nich zabudowania i kościół. W latach 1980-85 miał miejsce generalny remont świątyni, przy której w 1990 r. utworzono parafię. W 2010 roku zakonserwano kamienne latarnie zwieńczone pełnoplastycznymi figurami kaplicy południowej i północnej.



**Fot. nr 1** XVII kościół p.w. Nawiedzenia NMP zespołu klasztornego OO. Franciszkanów w Pińczowie. Widok świątyni od strony północnej.

Orientowana, monumentalna świątynia ma plan krzyża łacińskiego, który tworzą pięcioprzęsłowa nawa i jednoprzęsłowe prezbiterium, zakończone apsydą (w niej chór zakonny wydzielony ołtarzem) i para bocznych kwadratowych kaplic kopułowych (pn.- pw. św. Jana Nepomucena, a pd.- pw. Pana Jezusa) (Fot. nr 1,2). Do pn. ściany prezbiterium dostawiony jest niski prostokątny skarbczyk. Przy jej fasadzie, po bokach znajdują się kwadratowe przyziemia dawnych wież, ujmujące przedsionek z chórem na piętrze, a na osi niska prostokątna kruchta. Kościół wymurowano z wapienia pińczowskiego, obustronnie wytynkowano i nakryto dachem dwuspadowym (nad nawą z wieżową sygnaturką), a kaplice przykryto kopułami z dekoracyjnymi latarniami i barokowymi figurami świętych (pn. - św. Stanisława, a pd. św. Mateusza ?). Jego elewacje są skromne, akcentowane skarpami i barokową kamieniarką okienną. Na ich tle wyróżnia się wczesnobarokowa, dwukondygnacyjna fasada podzielona pilastrami na trzy segmenty (którą wieńczy dwuczęściowy dekoracyjny szczyt), ujęta bocznymi spływami wolutowymi i trójkątnym naczółkiem. Jej oś środkową podkreśla manierystyczna kamieniarka i barokowe figury Maryi i Jezusa z 2 ćw. XVII w. (wyk. nieustalony warsztat z Pińczowa) (Fot. nr 3).



**Fot. nr 2** XVII kościół p.w. Nawiedzenia NMP zespołu klasztornego OO. Franciszkanów w Pińczowie.  
Widok elewacji prezbiterium świątyni.



**Fot. nr 3** XVII kościół p.w. Nawiedzenia NMP zespołu klasztorного OO. Franciszkanów w Pińczowie. Widok elewacji frontowej (zachodniej) świątyni.

### 3. STAN ZACHOWANIA I PRZYCZYNY ZNISZCZEŃ OBIEKTÓW

#### 3.1 Stan zachowania i przyczyny zniszczeń przedstawień rzeźbiarskich elewacji frontowej

Pełnoplastyczne figury z przedstawieniami Matki Boskiej usytuowane w niszy w części górnej frontonu (**Fot. nr 4**) oraz Chrystusa, znajdujące się w niszy dolnej (**Fot. nr 5**) posiadają podobny charakter zniszczeń. Głównymi przyczynami występujących uszkodzeń są procesy fizykochemiczne związane z czynnikami atmosferycznymi, które bezpośrednio wpływają na wapień pińczowski w naszej strefie klimatycznej. Za zaistniałe zniszczenia odpowiadają także wtórnie wprowadzone niewłaściwe materiały, a także zmiany o charakterze biologicznym. Ze względu na usytuowanie figury nie posiadają uszkodzeń mechanicznych.

Na powierzchni rzeźb zidentyfikowano także ciemne nawarstwienia, powstałe w wyniku procesów wietrzeniowych skały wapiennej. Nieestetyczne zmiany są następstwem oddziaływania zanieczyszczonego powietrza atmosferycznego. W obecności wody opadowej uaktywniają się niektóre składniki, głównie tlenki siarki, przekształcające węglan wapnia z powierzchni kamienia w gips ( $\text{CaSO}_4 \cdot 2\text{H}_2\text{O}$ ). W wyniku powyższych procesów tworzy się zwarty nalot, zwany „falszywą patyną”, która jest czynnikiem wpływającym na absorbowanie zanieczyszczeń atmosferycznych. Ponadto powoduje ona zatykanie struktury porowatej w wapieniu, na skutek czego skała nie ma odpowiednich zdolności dyfuzyjnych.

Podczas oględzin konserwatorskich powierzchni rzeźb stwierdzono występowanie porażenia mikrobiologicznego w postaci porostów i zielenic. Penetrują one przestrzeń porowatą poprzez wdzieranie się cieniutkich korzonków w szczeliny kamienia, doprowadzając do rozluźnienia struktury skały i powstawania ewentualnych ubytków. Ponadto mikroorganizmy produkują kwasy, które w powolnym procesie niszczą fakturę kamienia i powodują przebarwienia jego powierzchni. Powyższe zmiany występują w podobnym stopniu na dwóch rzeźbach.

Na powierzchni rzeźb stwierdzono ponadto występowanie śladów wtórnych warstw malarskich wykonanych białą farbą o niezidentyfikowanym rodzaju.





**Fot. nr 4** XVII kościół p.w. Nawiedzenia NMP zespołu klasztornego OO. Franciszkanów w Pińczowie.  
Widok stanu istniejącego figury Matki Boskiej usytuowanej w zwieńczeniu frontonu świątyni.



**Fot. nr 5** XVII kościół p.w. Nawiedzenia NMP zespołu klasztornego OO. Franciszkanów w Pińczowie.  
Widok stanu istniejącego figury Chrystusa usytuowanej w zwieńczeniu frontonu świątyni.

### 3.2 Stan zachowania i przyczyny zniszczeń detalu architektoniczno-rzeźbiarskiego

Wystrój architektoniczno-rzeźbiarski pińczowskiej świątyni tworzą płaskorzeźbione elementy takie jak: kapitele, pilastry, kartusze herbowe, roślinna ornamentyka gzymsów i obramień okiennych, gazony oraz elementy prostej kamieniarki obejmujące: gzymsy, obramienia okienne, spływy wolutowe i okładzinę pilastrów. Charakter zniszczeń powyższych elementów pozostaje zróżnicowany.

Głównymi przyczynami występujących uszkodzeń są czynniki mechaniczne oraz procesy fizykochemiczne, związane z czynnikami atmosferycznymi, które bezpośrednio wpływają na wapień pińczowski w naszej strefie klimatycznej. Za zaistniałe zniszczenia odpowiadają również wtórnie wprowadzone niewłaściwe materiały, a także zmiany o charakterze biologicznym.

Uszkodzenia mechaniczne obejmują większe i mniejsze ubytki i dotyczą one głównie części narożnych oraz krawędzi (**Fot. nr 6**). Powyższe uszkodzenia mogły powstać podczas działań wojennych, niewłaściwych ingerencji naprawczych podczas prac remontowych oraz spadających gałęzi drzew sąsiadujących z elewacjami.



**Fot. nr 6** XVII kościół p.w. Nawiedzenia NMP zespołu klasztorowego OO. Franciszkanów w Pińczowie. Widok uszkodzenia mechanicznego fragmentu gzymsowania ślimacznicy.

Na powierzchni elementów kamiennych zidentyfikowano ciemne nawarstwienia powstałe w wyniku procesów wietrzeniowych skały wapiennej (**Fot. nr 7**). Nieestetyczne zmiany są następstwem oddziaływania zanieczyszczonego powietrza atmosferycznego. W obecności wody opadowej uaktywniają się niektóre składniki, głównie tlenki siarki, przekształcające węglan wapnia z powierzchni kamienia w gips ( $\text{CaSO}_4 \cdot 2\text{H}_2\text{O}$ ). W wyniku powyższych procesów tworzy się zwarty nalot, zwany „falszywą patyną”, która jest czynnikiem wpływającym na absorbowanie zanieczyszczeń atmosferycznych. Ponadto powoduje ona zatykanie struktury porowatej w wapieniu, na skutek czego skała nie ma odpowiednich zdolności dyfuzyjnych.



**Fot. nr 7** XVII kościół p.w. Nawiedzenia NMP zespołu klasztornego OO. Franciszkanów w Pińczowie. Widok ciemnych nawarstwień na powierzchni kapiteli pilastrów elewacji frontowej.

Podczas oględzin konserwatorskich powierzchni rzeźb stwierdzono występowanie porażenia mikrobiologicznego w postaci porostów i zielenic. Penetrują one przestrzeń porowatą poprzez wdzieranie się cieniutkich korzonków w szczeliny kamienia, doprowadzając do rozluźnienia struktury skały i powstawania ewentualnych ubytków. Ponadto mikroorganizmy produkują kwasy, które w powolnym procesie niszczą fakturę kamienia i powodują przebarwienia jego powierzchni. Powyższe zmiany w największym stopniu występują na gzymsach (**Fot. nr 8**), które nie posiadają obróbek blacharskich oraz w strefie cokołowej (**Fot. nr 9**).



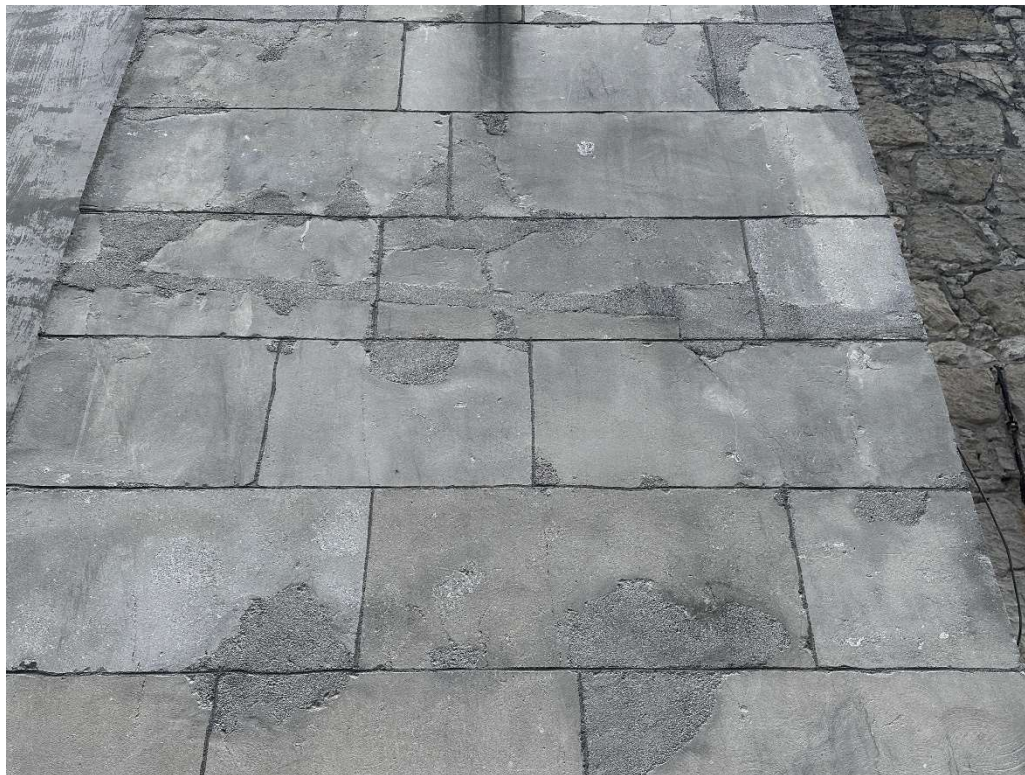
**Fot. nr 8** XVII kościół p.w. Nawiedzenia NMP zespołu klasztornego OO. Franciszkanów w Pińczowie.  
Widok porażenia mikrobiologicznego spływów frontonu kruchty.



**Fot. nr 9** XVII kościół p.w. Nawiedzenia NMP zespołu klasztornego OO. Franciszkanów w Pińczowie.  
Widok porażenia mikrobiologicznego kamiennego cokołu elewacji frontowej

Podczas oględzin stwierdzono wtórne wprowadzenie w zabytkową strukturę niewłaściwych materiałów w postaci uzupełnień ubytków z szarej zaprawy cementowej. Zaprawa cementowa ze względu iż jest materiałem o mniejszej dyfuzyjności niż zaprawa wapienna, powoduje destrukcje spoiwa wapiennego znajdującego się bezpośrednio pod szczelną warstwą cementu. Ponadto szara barwa znacznie obniża estetykę kamienia o ciepłej barwie. Najwięcej tego typu uzupełnień występuje w kamiennej okładzinie pilastrów oraz w części cokołowej elewacji frontowej (**Fot. nr 10**). Oględziny wykazały również zastosowanie ciemnej zaprawy cementowej w spoinowaniu wątków kamiennych elewacji kruchty zachodniej (**Fot. nr 11**).

Elementy kamienne o czym świadczą archiwalne fotografie z lat 70-tych XX wieku wtórnie zostały pomalowane wraz z tynkami białą farbą emulsyjną. Obecnie wprowadzone warstwy w różnym stopniu zachowały się na powierzchni kamiennej. W niemal niezmiennym stanie występują na rzeźbiarsko opracowanym biforium znajdującego się na elewacji frontowej (**Fot. nr 12**). Powłoki malarskie, stanowiąc warstwę o niskiej dyfuzyjności negatywnie oddziałują na spoiwo wapienia pińczowskiego.



**Fot. nr 10** XVII kościół p.w. Nawiedzenia NMP zespołu klasztornego OO. Franciszkanów w Pińczowie.  
Widok wtórnych uzupełnień cementowych na kamiennej okładzinie pilastrów elewacji frontowej.



**Fot. nr 11** XVII kościół p.w. Nawiedzenia NMP zespołu klasztornego OO. Franciszkanów w Pińczowie.  
Widok wtórnych zapraw cementowych w strefie spoinowania wątków kamiennych kruchty zachodniej.



**Fot. nr 12** XVII kościół p.w. Nawiedzenia NMP zespołu klasztornego OO. Franciszkanów w Pińczowie.  
Widok wtórnych warstw malarskich na powierzchni kamiennej biforium elewacji frontowej.

### 3.3 Stan zachowania i przyczyny zniszczeń malowideł ściennych kruchty i fasady świątyni

W niszy frontonu kruchty oraz w dwóch niszach fasady kościoła znajdują się malowidła ściennie ze scenami z życia św. Franciszka (**Fot. nr 13**). W przypadku kruchty malowidło, pomimo złego stanu zachowania pozostaje czytelne w przeciwieństwie do nisz fasady frontowej, gdzie warstwy malarskie zostały pokryte tynkiem.



**Fot. nr 13** XVII kościół p.w. Nawiedzenia NMP zespołu klasztornego OO. Franciszkanów w Pińczowie. Widok miejsca malowideł ściennych ze scenami z życia św. Franciszka.

W przypadku eksponowanego malowidła z frontonu kruchty stwierdzono poważne uszkodzenie warstwy malarskiej spowodowane wieloletnią ekspozycją zewnętrzną i brakiem odpowiedniego zabezpieczenia. Malowidło uległa miejscowym odspojeniom, a w dolnych partiach posiada ubytki spowodowane degradacją solną tynku wapiennego narażonego na zawilgocenie opadami atmosferycznymi (**Fot. nr 14**). Ponadto warstwa malarska posiada ciemne nawarstwienia pochodzenia atmosferycznego.

Ocenę stanu zachowania malowideł ściennych w niszach fasady kościoła będzie można przeprowadzić po konserwatorskim usunięciu warstw tynkarskich. Ich obecność potwierdzają archiwalne fotografie i dokumenty (**Fot. nr 15**).



**Fot. nr 14** XVII kościół p.w. Nawiedzenia NMP zespołu klasztornego OO. Franciszkanów w Pińczowie.  
Widok stanu zachowania malowidła ściennego znajdującego się w niszy frontonu kruchty



**Fot. nr 15** XVII kościół p.w. Nawiedzenia NMP zespołu klasztornego OO. Franciszkanów w Pińczowie.  
Archiwalna fotografia z lat 70-tych XX wieku eksponująca fragmenty malowideł w niszach fasady.



#### 4. PROGRAM PRAC KONSERWATORSKICH

##### 4.1 WNIOSKI I ZAŁOŻENIA KONSERWATORSKIE

Kościół p.w. Nawiedzenia Najświętszej Marii Panny w Pińczowie jest bardzo cennym przykładem architektury sakralnej z początku XVII wieku na dawnych Ziemiach Polskich. Świątynia stanowiąca element zespołu klasztorного Reformatów posiada bardzo ciekawą formę oraz wartościową pod względem artystycznym zewnętrzną dekorację architektoniczno-rzeźbiarską oraz malarską. Obiekt od wielu lat nie był poddawany działaniom remontowym i zabezpieczającym co doprowadziło do powstania szeregu zniszczeń substancji zabytkowej.

W związku z powyższym proponuje się przeprowadzenie kompleksowych prac konserwatorskich zewnętrznego wystroju architektoniczno-rzeźbiarskiego oraz dekoracji malarskich celem powstrzymania postępujących procesów zniszczeń i przywrócenia właściwej estetyki jak najbardziej zbliżonej do rozwiązań historycznych.

W przypadku rzeźb i pozostałych elementów kamiennych w pierwszej kolejności będzie usunięcie wtórnych warstw malarskich metodami chemiczno-mechanicznymi oraz wszelkich zapraw cementowych. Strefy zdestruowane charakteryzujące się zdeintegrowanym spoiwem należy wzmocnić z zastosowaniem uelastycznionego preparatu, opartego na estrach etylowych kwasu krzemowego. Ciemne nawarstwienia powstałe w wyniku procesów wietrzeniowych skały wapiennej należy usunąć metodami chemicznymi, tak aby nie naruszyć oryginalnej faktury identyfikującej ręczną obróbkę. Po zastosowaniu środków chemicznych konieczną czynnością będzie wykonanie zabiegów odsalających metodą rozpuszczenia soli do rozszerzonego środowiska. Ważnym działaniem będzie wykonanie impregnacji biobójczej odpowiednim środkiem przeznaczonym do zabytkowych elementów kamiennych. W następnej kolejności należy zrekonstruować niezachowane elementy w wapieniu pińczowskim, a mniejsze ubytki uzupełnić konserwatorską zaprawą mineralną barwioną w masie pigmentami ziemnymi pod kolor danego kamiennego elementu. W przypadku spoinowania elementów kamiennych oraz wątków kruchty należy zastosować zaprawę wapienno-trasową. Wszelkie trudnouslywalne przebarwienia odznaczające się na powierzchni wymagają scalenia kolorystycznego mineralnymi farbami laserunkowymi, przeznaczonymi do obiektów zabytkowych. Końcowym etapem działań konserwatorskich będzie dwukrotna impregnacja z zastosowaniem wysokojakościowego impregnatu krzemoorganicznego na bazie siloksanów.

Aby ograniczyć zawilgocenie gzymsów, okapów oraz innych elementów narażonych na działanie opadów atmosferycznych proponuje się wykonanie nieingerujących w strukturę architektoniczną obróbek blacharskich z blachy tytanowo-cynkowej lub ołowianej. Obróbki powinny zostać wykonane w technologii tradycyjnej.

W przypadku malowidła znajdującego się w niszy frontonu kruchty planowane działania konserwatorskie będą polegać na oczyszczeniu malowidła z nawarstwień luźnych, usunięcia wtórnych uzupełnień warstw tynkarskich, oczyszczenia powierzchniowego malowidła, utrwaleniu pudrujących się warstw malarskich, usunięciu nieestetycznych uzupełnień malarskich, wzmocnieniu strukturalnym osłabionych tynków wraz z konsolidacją odspojen, zabiegów odsalających strefy dolnej, uzupełnieniu wypraw tynkarskich z zastosowaniem tradycyjnej zaprawy wapiennej modyfikowanej trasem, uzupełnieniu pobiał wapiennych, konsolidacji malowidła i pobiał, rekonstrukcji trwale uszkodzonych partii polichromii oraz retuszu oryginalnej warstwy malarskiej. W przypadku występowania dużego zasolenia w strefy dolnej należy rozważyć zastosowanie systemowych tynków renowacyjnych.

W przypadku polichromii ściennych w dwóch niszach fasady świątyni należy wykonać badania konserwatorskie w celu określenia obecności malowideł, zakresu ich występowania oraz stanu zachowania. Wyniki badań stratygraficznych należy przedstawić do zaopiniowania WUOZ w Kielcach celem wyznaczenia dalszych kierunków postępowania.

Zabytkowy charakter obiektu, wysoka wartość historyczna poszczególnych elementów oraz specyfika ich zniszczeń wymaga, aby wszelka ingerencja w materię powinna być prowadzona wyłącznie przez dyplomowanych konserwatorów dzieł sztuki w oparciu o uprzednio wykonane próby w miejscach mniej eksponowanych. Wszelkie zabiegi konserwatorsko-restauratorskie należy wykonać z zastosowaniem materiałów wysokiej jakości, a przebieg prac wymaga systematycznej rejestracji fotograficznej. O wszelkich zmianach i nowych okolicznościach, które wynikną w trakcie prowadzonych prac konserwatorskich należy obowiązkowo poinformować służby WUOZ w Kielcach.

## 4.2 PROPONOWANE POSTĘPOWANIE KONSERWATORSKIE

### 4.2.1 Proponowane postępowanie konserwatorskie dotyczące kamiennych rzeźb

1. Ogłędziny konserwatorskie w celu zidentyfikowania miejsc odspojonych i zdestruowanych, które należy zdemontować dla bezpieczeństwa działań konserwatorskich.
2. Usunięcie wtórnych, olejnych warstw malarskich metodami chemiczno-mechanicznymi.
3. Usunięcie wodą o odpowiednio dobranym ciśnieniu nawarstwień luźnych oraz porażenia mikrobiologicznego w postaci mchów i porostów.
4. Usunięcie nawarstwień będących produktem wietrzenia skały wapiennej metodami chemicznymi z zastosowaniem wodnych roztworów kwaśnego węglanu amonu o ustalonym czasie działania na podstawie przeprowadzonych prób w miejscach mniej eksponowanych. Powyższe zabiegi muszą być przeprowadzane z największą ostrożnością, aby nie uszkodzić oryginalnej faktury kamienia.
5. Wykonanie zabiegów odsalających metodą migracji soli do rozszerzonego środowiska.
6. Wzmocnienie strukturalne osłabionych stref skały wapiennej z zastosowaniem uelastycznionego preparatu, opartego na estrach etylowych kwasu krzemowego.
7. Dezynfekcja zainfekowanych mikrobiologicznie poszczególnych stref kamienia za pomocą roztworów wodnych preparatów specjalistycznych nie zawierających środków powierzchniowo czynnych i metali ciężkich.
8. Wykonanie rekonstrukcji metodą flekowania z zastosowaniem wapienia pińczowskiego o podobnych cechach fizycznych co materiał oryginalny. W celu stabilizacji większych elementów zaleca się wykonanie zbrojenia prętami kwasoodpornymi wklejanymi żywica poliestrową.
9. Uzupelnienie mniejszych ubytków i spoin barwioną pod kolor kamienia specjalistyczną zaprawą konserwatorską posiadającą parametry fizyczne odpowiadające wymaganiom zapewnienia możliwie niskiego skurczu własnego oraz właściwości fizycznych i mechanicznych dostosowanych do naturalnego kamienia stanowiącego podłoże.
10. Scalenie kolorystyczne przebarwień trudnusuwalnych cienkowarstwową farbą laserunkową na bazie żolowo-krzemianowej.
11. Wykonanie impregnacji hydrofobizującej reaktywnym, oligomerycznym roztworem siloksanowym przeznaczonym do hydrofobizacji materiałów porowatych. Impregnat po wyschnięciu nie może zmieniać oryginalnej barwy elementów kamiennych.

#### 4.2.2 Proponowane postępowanie konserwatorskie dotyczące kamiennego wystroju architektoniczno - rzeźbiarskiego

1. Ogłędziny konserwatorskie w celu zidentyfikowania miejsc odspojonych i zdestruowanych, które należy zdemontować dla bezpieczeństwa działań konserwatorskich.
2. Usunięcie wtórnych, olejnych warstw malarskich metodami chemiczno-mechanicznymi.
3. Mechaniczne usunięcie wtórnych zapraw cementowych. Powyższe działania muszą być przeprowadzane precyzyjnymi dłutami z największą ostrożnością, aby nie uszkodzić materii oryginalnej
4. Usunięcie wodą o odpowiednio dobranym ciśnieniu nawarstwień luźnych oraz porażenia mikrobiologicznego w postaci mchów i porostów.
5. Usunięcie nawarstwień będących produktem wietrzenia skały wapiennej metodami chemicznymi z zastosowaniem wodnych roztworów kwaśnego węgla amonu o ustalonym czasie działania na podstawie przeprowadzonych prób w miejscach mniej eksponowanych.
6. Wykonanie zabiegów odsalających metodą migracji soli do rozszerzonego środowiska.
7. Wzmocnienie strukturalne osłabionych stref skały wapiennej z zastosowaniem uelastycznionego preparatu, opartego na estrach etylowych kwasu krzemowego.
8. Dezynfekcja zainfekowanych mikrobiologicznie poszczególnych stref kamienia za pomocą roztworów wodnych preparatów specjalistycznych nie zawierających środków powierzchniowo czynnych i metali ciężkich.
9. Wykonanie rekonstrukcji metodą flekowania z zastosowaniem wapienia pińczowskiego o podobnych cechach fizycznych co materiał oryginalny. W celu stabilizacji większych elementów zaleca się wykonanie zbrojenia prętami kwasoodpornymi wklejanymi żywica poliestrową.
10. Uzupelnienie mniejszych ubytków i spoin barwioną pod kolor kamienia specjalistyczną zaprawą konserwatorską posiadającą parametry fizyczne odpowiadające wymaganiom zapewnienia możliwie niskiego skurczu własnego oraz właściwości fizycznych i mechanicznych dostosowanych do naturalnego kamienia stanowiącego podłoże.
11. Scalenie kolorystyczne przebarwień trudnusuwalnych cienkowarstwową farbą laserunkową na bazie żolowo-krzemianowej.
12. Wykonanie spoinowania elementów kamiennych oraz wątków elewacji kruchty modyfikowaną zaprawą wapienno-trasową.
13. Wykonanie impregnacji hydrofobizującej reaktywnym, oligomerycznym roztworem siloksanowym przeznaczonym do hydrofobizacji materiałów porowatych. Impregnat po wyschnięciu nie może zmieniać oryginalnej barwy elementów kamiennych.
14. Wykonanie i montaż obróbek blacharskich elementów najbardziej narażonych na opady atmosferyczne. Obróbki powinny zostać wykonane w technologii tradycyjnej z blachy tytanowo-cynkowej lub ołowianej.

#### 4.2.3 Proponowane postępowanie konserwatorskie dotyczące malowideł ściennych kruchty i fasady.

##### Malowidło w niszy frontonu kruchty:

1. Oczyszczenie powierzchni malowidła z zabrudzeń powierzchniowych gąbkami poliuretanowymi Wishab.
2. Utrwalenie pudrującej się warstwy malarskiej np. z zastosowaniem roztworu Klucelu G w alkoholu nanoszonego przez bibułkę japońską.
3. Określenie zasięgu przemalowań oraz usunięcie ich z powierzchni oryginału odpowiednio dobranymi metodami mechanicznymi i chemicznymi.
4. Usunięcie wtórnych, niewłaściwych pod względem estetyki, stanu zachowania lub techniki wykonania uzupełnień zaprawy i warstwy malarskiej.
5. Konsolidacja odspojonych i spęcherzonych tynków metodą iniekcji preparatami na bazie wapna i krzemianów np. Bresciani Malta 6001 lub Malta 6002; PLM-AL, PLM-M
6. Odsolenie tynków z zastosowaniem metody swobodnej migracji soli do rozszerzonego środowiska po wcześniejszym przeprowadzeniu prób na wpływ kompresów na warstwę malarską.
7. Dezynfekcja warstw malarskich i tynków. Miejsca zaatakowane przez grzyby i mikroorganizmy zostaną zdezynfekowane metodą natrysku lub powlekania z użyciem środków grzybobójczych i bakterio-bójczych tj. Preventol, Boramon.
8. Uzupełnienie ubytków oraz spękań tynku kitem wapienno - piaskowym lub gotowym np. Keim Athenit. W przypadku strefy dolnej charakteryzującej się dużym zasoleniem zastosowanie systemowych tynków renowacyjnych.
9. Uzupełnienie ubytków pobiał wapiennych dobranych pod względem koloru oraz faktury malarskiej.
10. Konsolidacja malowidła oraz izolacja pobiał kilku procentowym roztworem Paraloidu B-72 w Actonie.
11. Retusz oryginalnej warstwy malarskiej metodą scalająco - naśladowczą pigmentami na spoiwie odwracalnym np. Klucel G w Alkoholu.

Malowidła w niszach elewacji frontowej:

1. Wykonanie badań stratygraficznych celem określenia obecności malowideł, zakresu ich występowania oraz stanu zachowania.
2. Powołanie komisji z udziałem przedstawicieli WUOZ w Kielcach, podczas której wyznaczone zostaną kierunki dalszych działań konserwatorskich w odniesieniu do stopnia zniszczeń oryginalnej warstwy malarskiej.

**mgr sztuki Paweł Sobczyński**  
uprawnienia do kierowania i nadzorowania  
prac konserwatorsko-restauratorskich  
w obiektach wpisanych do rejestru zabytków  
nr uprawnień 7436 WKiRDS ASP w Warszawie

*SOBCZYŃSKI*